



AKU ZAHRADNÍ NŮŽKY R2304



UŽIVATELSKÝ MANUÁL

POPIS A VLASTNOSTI PRODUKTU

Stříhací nůžky jsou určeny pro stříhání malých větviček, hroznů, keřů a stromků. Snadné použití a mnohem rychlejší než tradiční ruční nůžky na živý plot. Navzdory tomu, že se nůžky používají intuitivně, je nutné pečlivě číst návod a manuál. Informace v nich obsažené vám umožní pracovat bezpečně a také by bylo rozumným řešením vyhledat znalosti prodejce a uživatelů/kolegů se zkušenostmi s prací s tímto nástrojem.

UPOZORNĚNÍ

Nedovolte, aby pohodlí nebo rutina nahradily přísné dodržování provozních bezpečnostních pravidel.

NESPRÁVNÉ POUŽÍVÁNÍ nástroje nebo nedodržování bezpečnostních pokynů uvedených v tomto návodu může vést k vážnému zranění osob. A dokonce i ztráty na životech.

DŮLEŽITÉ

Prořezávačka je určena pouze pro řezání živých větví, ale u suchého dřeva se výrazně zvyšuje jeho tvrdost, což vede k rychlejšímu opotřebení nástroje!

UPOZORNĚNÍ

1. Přečtěte si prosím pozorně uživatelskou příručku.
2. Baterie lze nabíjet pouze uvnitř budovy.
3. Používání nůžek je zakázáno osobám (včetně dětí) s omezenými fyzickými schopnostmi popř. Duševními schopnostmi.
4. Je přísně zakázáno půjčovat nůžky osobám, které nejsou obeznámeny s tímto návodem k použití a místními předpisy pro bezpečnost a ochranu zdraví při práci.

BEZPEČNÁ PRÁCE S AKUMULÁTOROVÝM NÁŘADÍM

1. Před vložením baterií do elektrického nářadí se ujistěte, že hlavní vypínač je v poloze "vypnuto". Vložení baterie do elektrického nářadí, když je hlavní vypínač v poloze "zapnuto", může způsobit vážné zranění.
2. Používejte pouze nabíječku dodanou výrobcem. Použití jiného typu nabíječky baterie mohou způsobit požár.
3. Nikdy nepoužívejte jiné baterie než ty, které dodává výrobce. Použití jiných baterií může způsobit vážné zranění osob nebo požár.
4. Když elektrické nářadí nepoužíváte, vyjměte baterii. Baterie by měla být udržována mimo dosah kovových předmětů, jako jsou kancelářské sponky, mince, hřebíky, šrouby atd., které mohou zkratovat kontakty baterie. Zkratování pólů baterie může způsobit popáleniny nebo požár.
5. Za extrémních podmínek může z baterie unikat kapalina. Kontakt s ním je třeba se bezpodmínečně vyhnout. Pokud se náhodou dostanete do kontaktu s kapalinou, okamžitě místo omyjte vodou. Pokud se vám kapalina dostane do očí, okamžitě kontaktujte lékaře. Kapalina unikající z baterie může způsobit podráždění nebo popáleniny.

UPOZORNĚNÍ

Nabíječky a zdroje pro bateriová zařízení jsou určeny pro vnitřní použití v suchém prostředí.

ZÁKLADNÍ PRINCIPY PRÁCE S BATERIÍ

1. Před použitím baterie si přečtěte všechny pokyny a varovné štítky na baterii a produktu, včetně ve kterém bude baterie používána.
2. Baterie se nesmí rozebírat.

3. Pokud se pracovní doba výrazně zkrátí, okamžitě přestaňte pracovat. Může dojít k přehřátí, a hrozí možné popálení nebo dokonce výbuch.
4. Pokud se vám elektrolyt dostane do očí, vypláchněte je vodou a okamžitě vyhledejte lékařskou pomoc. Může dojít i ke ztrátě zraku.
5. Nezkratujte baterii.
6. Nedotýkejte se kontaktů předměty z vodivých materiálů.
7. Neskladujte baterii v nádobě s kovovými předměty, jako jsou hřebíky, mince atd.
8. Chraňte baterii před vodou a deštěm. Zkrat vede k toku elektrického proudu vysoké intenzity přehřátí baterie, což může mít za následek popálení nebo dokonce poruchu zařízení.
9. Nářadí a baterie nesmí být skladovány na místech, kde teplota dosahuje nebo přesahuje 50°C (122-F).
10. Baterie se nesmí pálit, a to ani vážně poškozené nebo zcela opotřebované, protože v ohni mohou vybuchnou.
11. Chraňte baterii před pády a nárazy.
12. Nepoužívejte poškozenou baterii.
13. Pokud se baterie nepoužívá, měla by být nabita alespoň každý měsíc.
14. Nenechávejte baterie na slunci.
15. K nabíjení používejte pouze nabíječku dodanou s nářadím.

PŘEPRAVA BATERIÍ A AKUMULÁTOROVÉ NÁŘADÍ

1. Pro přepravu musí být lithium-iontová baterie zabalena elektricky izolujícím způsobem. např. lepením spojů pásků. To je také nezbytné pro správnou likvidaci použitých lithium-iontových baterií.
2. Při přepravě baterií (např. letecky nebo po silnici) je třeba dodržovat požadavky na balení a označování. Dodržujte platné národní předpisy.
3. Při přípravě zásilky se poraďte se specialistou na přepravu nebezpečného zboží. Lithium-iontové baterie mohou být dodávány pouze s nepoškozeným obalem.

OSOBNÍ BEZPEČNOST

1. Buďte proaktivní, sledujte, co děláte, a při obsluze zařízení používejte zdravý rozum.
2. Zařízení nepoužívejte, jste-li unavení nebo pod vlivem drog, alkoholu nebo léků.
3. Chvilka nepozornosti při práci s elektrickým nářadím může způsobit vážné zranění či poškození.
4. Měly by se používat ochranné prostředky.
5. Vždy používejte ochranné brýle.
6. Zabraňte neúmyslnému spuštění. Před připojením ke zdroji napájení a/nebo před připojením baterie se ujistěte, že je vypínač elektrického nářadí v poloze vypnuto.
7. Přenášení elektricky napájeného zařízení s prstem na vypínači nebo jeho připojením ke zdroji napájení může způsobit nehodu.
8. Před použitím elektrického nářadí vyjměte všechny klíče. Ponechání klíče v otočné části elektrického nářadí může způsobit zranění.
9. Nadměrně se nevyklánějte. Musíte stát pevně a neustále udržovat rovnováhu. To umožní lepší kontrolu v nepředvídatelných situacích.
10. Vhodně se oblečte. Je zakázáno nosit volné oblečení nebo šperky.
11. Udržujte své vlasy, oblečení a rukavice v dostatečné vzdálenosti od pohyblivých částí. Volné oblečení, šperky nebo dlouhé vlasy mohou být zachyceny pohyblivými částmi.
12. Při práci držte nářadí za přídatné rukojeti, pokud je jimi nářadí vybaveno. Ztráta kontroly nad nástrojem nese riziko zranění osob.

PRACOVÍŠTĚ

1. Pracoviště by mělo být udržováno v pořádku a dobře osvětlené. Nepořádek a špatné osvětlení přispívají k nehodám.
2. Nepoužívejte elektricky poháněná zařízení ve výbušném prostředí, kde jsou hořlavé kapaliny, plyny nebo prach. Zařízení může produkovat jiskry, které by mohly zapálit prach nebo výpary.
3. Děti a přihlížející osoby by neměly být vpuštěny do prostor, kde se používají motorizované spotřebiče, které jsou elektricky poháněné. Rozptylování může způsobit ztrátu kontroly nad zařízením.
4. Elektricky poháněnou zahradní techniku ponechte mimo dosah nepovolaných osob.
5. Provozovatel nebo uživatel je odpovědný za nehody nebo ohrožení jiných osob nebo životního prostředí.

DŮLEŽITÉ

Nedovolte, aby se do náradí dostala voda - hadřík musí být vlhký, ne mokrý!

ZBYTKOVÉ RIZIKO

Přestože za konstrukci zařízení k odstranění nebezpečí odpovídá výrobce, určité prvky rizika při provozu jsou nevyhnutelné. Zbytkové riziko vyplývá z nesprávného chování obsluhy. Největší nebezpečí hrozí při provádění následujících zakázaných činností:

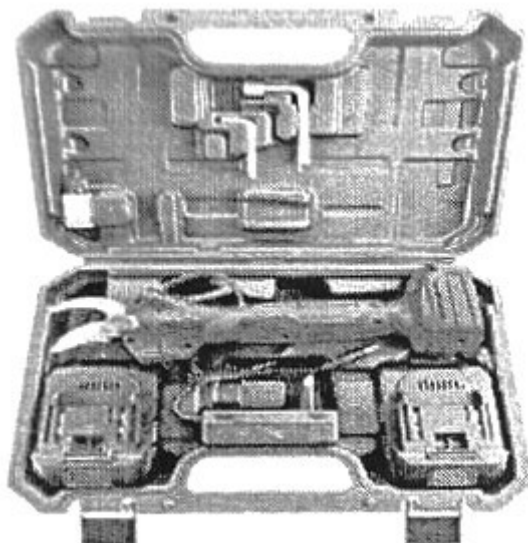
1. Použití přístroje dětmi.
2. Používání zařízení k jiným účelům, než které jsou popsány v uživatelské příručce.
3. V blízkosti jsou třetí osoby, zejména děti nebo zvířata. Použití zařízení osobami neznáte návod k obsluze.
4. Používání zařízení bez vhodného ochranného oděvu a neklouzavé obuvi.
5. Použití zařízení s poškozeným krytem a bez řádně nainstalovaných bezpečnostních zařízení.

Používání nástroje v souladu s pokyny v uživatelské příručce minimalizuje zbytkové riziko.

Pamatujte však, že ji zcela neodstraní, zdravý rozum a pozornost jsou vždy tou nejlepší ochranou před nehodou.

OBSAH KUFRU

1. Akumulátorové zahradní nůžky
2. Baterie (2 kusy)
3. Nabíječka baterií
4. Sada náradí



VYSVĚTLENÍ PIKTOGRAMŮ



Označení informující o prohlášení, že výrobek CE splňuje požadavky harmonizovaných norem.



Při práci používejte ochranu zraku a sluchu.
Obráběcí stroj vytváří hluk a úlomky!



Před zahájením práce si přečtěte uživatelskou příručku.
Informace v něm obsažené vám umožní pracovat bezpečněji.



Při práci vždy používejte ochranné rukavice. Při práci si můžete o větve poranit ruce!



Při práci používejte bezpečnostní obuv s protiskluzovou podrážkou.
Při práci je vyžadováno stabilní a sebevědomé držení těla!



Nikdy nepracujte za deště. Elektrické nářadí je extrémně nebezpečné ve vlhkých podmínkách.



Při práci buďte maximálně opatrní, práce s prořezávačkami vyžaduje opatrnost a promyšlené jednání.



Držte ruce mimo dosah řezného kotouče!
Nůžky na zahradu vám snadno odřezou části ruky!

PŘED PRVNÍM POUŽITÍM

Před prvním použitím zařízení požádejte o radu prodejce, který je kvalifikovaný k poskytování rad ke správnému používání zařízení a jeho optimálního provozu.

1. Před použitím zařízení si pozorně přečtěte tento návod.
2. Vezměte prosím na vědomí, že s nabíječkou by měly být používány pouze lithium-iontové baterie. Tato nabíječka není vhodná pro použití s bateriemi jiného typu nebo napětí.
3. Před prvním použitím zařízení a/nebo před uvedením baterie do režimu spánku baterii plně nabijte.
4. Použití jiných nabíječek než těch, které jsou součástí sady, je zakázáno, protože může vést k vážným nehodám a v extrémních případech může dojít k požáru.
5. Před začátkem pracovního dne se ujistěte, že je baterie dostatečně nabitá.
6. Při přemísťování, ostření, údržbě nebo nabíjení baterie vždy vyjměte baterii ze zařízení.
7. Před prací každý den zkontrolujte, zda je čepel správně připevněna.
8. Pro bezpečnost má zařízení ochranu, která blokuje funkčnost spouště. Bude fungovat po minutě nečinnosti, pro obnovení činnosti prořezávače dvakrát rychle stiskněte spoušť. Tím se spustí jediné pípnutí, které signalizuje, že je opět připraven k provozu.

9. Nenechávejte zahradnické nůžky nebo baterie na zemi ani je nevystavujte povětrnostním vlivům.
10. Zajistěte, aby ochranné plastové pouzdro baterie nebylo prasklé a fyzicky nepoškozené.
11. Zvýšení teploty baterie během provozu (a během nabíjení) je normální.
12. Doporučená provozní teplota: od -5° do 35°C. Překročení tohoto teplotního rozsahu povede ke změnám parametrů spotřebního materiálu zařízení.
13. Po použití náradí ve vlhkých nebo vysoce vlhkých podmínkách se doporučuje skladovat zařízení (odpojené od sítě) mimo obal na teplém, suchém a dobře větraném místě. To pomůže odstranit vlhkost z nástroje a zabránit tím korozi.

PODPORA PRODUKTU

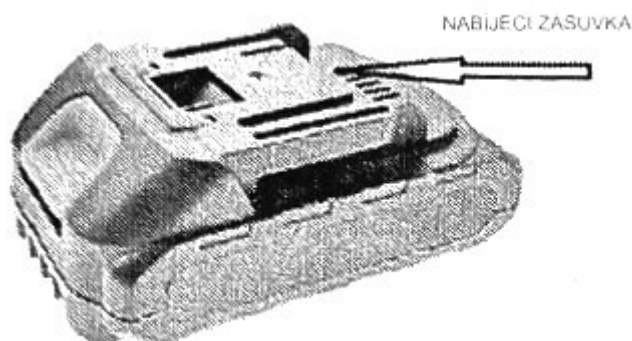
Před řezáním proveďte rekognoskaci pracoviště a ujistěte se, že odříznutá větev neublíží vám ani ostatním. Při řezání delší větve se vyplatí rozdělit ji na více řezů, čímž se sníží hmotnost řezaného prvku a usnadní se manévrování. Nezapomeňte větev napnout, při odřezávání části větve se může zbývající část vychýlit v opačném směru než gravitace! Nikdy neřežte větve v blízkosti vedení vysokého napětí! Tento typ práce by měl být svěřen odborníkům!

BATERIE SE NABÍJÍ

Nabíjení probíhá prostřednictvím přiložené nabíječky vybavené LED diodou signalizace stavu nabíjení:

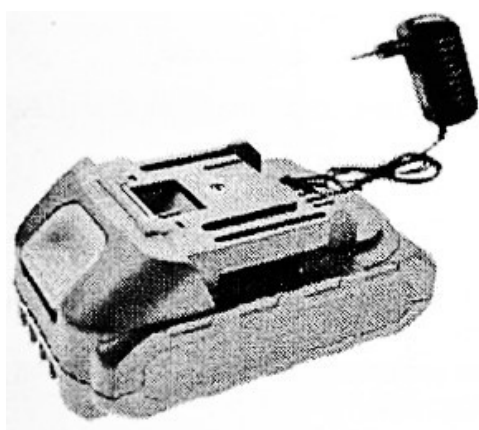
- Červená barva – probíhá nabíjení
- Zelená barva – baterie je nabitá

Nezapomeňte, že během procesu nabíjení nenechávejte zařízení bez dozoru!



NABÍJENÍ BATERIE

1. Připojte kabel nabíječky do nabíjecí zásuvky.
2. Zapojte napájecí adaptér do elektrické zásuvky, kontrolka nabíjení se rozsvítí červeně, aby signalizovala nabíjení.
3. Indikátor
4. Jakmile je baterie plně nabitá, indikátor nabíjení se rozsvítí zeleně.



PRÁCE SE ZAHRADNICKÝMI NŮŽKAMI

1. Vložte baterie do rukojeti nůžek.
2. Stiskněte a podržte tlačítko napájení. Uslyšíte dvojité pípnutí indikující spuštění.
3. Dvakrát stiskněte spoušť, tím se odemkne nůžky, což je signalizováno dvojitým zvukovým signálem; **POZOR! Nůžky na větve jsou zesílené, jakýkoliv pohyb spouště způsobí řeznou reakci!**
4. Stiskněte spoušť, řezací nůž se začne pohybovat, uvolněním spouště se zatáhne čepel.
5. Před zahájením řezání se doporučuje několikrát procvičit operaci a naolejovat zahradnické nůžky mazacím otvorem v ose řezného kotouče.

BLOK

Při řezání tvrdé větve může dojít k zaseknutí čepele, v takovém případě vyjměte baterii a poté čepel uvolněte, pohybujte se v ose čepele (aby nedošlo k jejímu ohnutí do stran), tím ochráníte čepel před ohnutím a tím poškození.

ÚLOŽNÝ PROSTOR

Důležité: před uskladněním očistěte nůžky, jak je popsáno v části Údržba.

Když jsou nůžky zapnuté, podržte spoušť několik sekund, uslyšíte jedno pípnutí označující konec cyklu, poté dvojité pípnutí, které vás informuje o aktivaci zámku spouště. Vyjměte baterii z nářadí. K ochraně čepele proti korozi použijte technický olej nebo vazelínu. Zařízení je připraveno k uložení.

ÚDRŽBA

Údržba by měla být prováděna každý pracovní den.

POZNÁMKA: Před prováděním údržby vyjměte z nářadí baterii

1. Vizuálně zkontrolujte nástroj a baterii nástroje, zda nevykazují netěsnosti, praskliny nebo závady.
2. Namažte čepel skrz středový otvor v jeho ose. (mazací bod č. 6) Pro modely bez výbavy centrální mazací otvor provádí mazání osy čepele.
3. Zkontrolujte nabití baterie, pokud je nabitá, vložte ji do nářadí.
4. Proveďte několik prázdných cyklů čepele a poslouchajte případné nepravidelnosti v chodu zahradních nůžek.
5. Pokud je vše v pořádku, tak můžete začít svůj pracovní den s nástrojem.

ÚDRŽBA PŘED POUŽITÍM

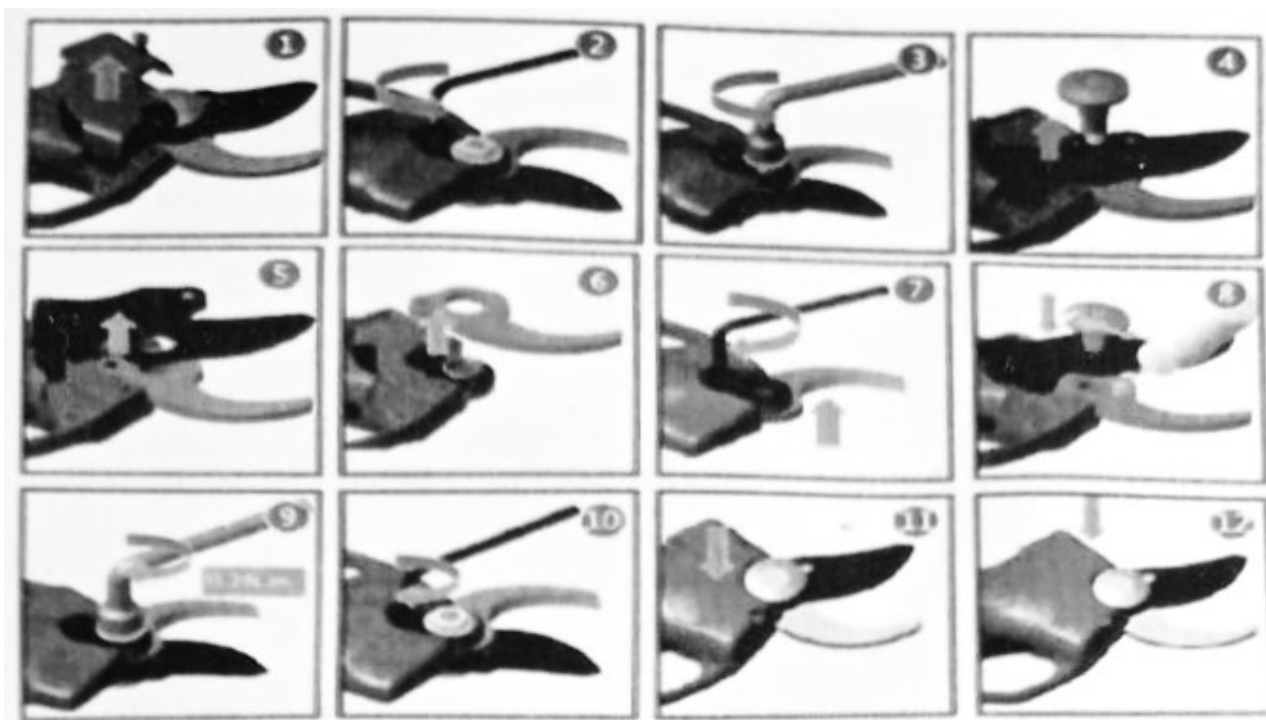
ÚDRŽBA PO POUŽITÍ

1. Vyjměte baterii ze zařízení, připojte ji k nabíjení.
2. Nářadí očistěte hadříkem namočeným v mýdlové vodě.
3. Čepel očistěte stejným způsobem - odolné nečistoty přírodního původu lze odstranit pomocí plastové špachtle.
4. Ostří chraňte před korozi technickým olejem nebo vazelínou.

RECYKLACE A LIKVIDACE



Na konci své životnosti nebo když je stroj opotřebovaný, nevyhazujte jej do domovního odpadu, baterii, stejně jako samotné zahradnické nůžky, vraťte do recyklačního místa v souladu s místními předpisy pro nakládání s odpady.



VÝMĚNA ČEPELE

Pokud nůž neřeže nebo je poškozen, doporučujeme jej vyměnit. Postupujte podle těchto kroků:

1. Ujistěte se, že je zařízení vypnuté, vyjměte baterie.
2. Před instalací nové čepule je nutné ji důkladně očistit od konzervačního oleje.
3. Postupujte podle obrázků výše.
4. Zapněte napájení a zkontrolujte, zda vše funguje.

TECHNICKÉ PARAMETRY

Příkon	500 W
Hmotnost	1,2 kg
Maximální průměr řezu	20 mm
Úroveň akustického tlaku a..	58 dB(A) K=3dB(A)
Hladina akustického tlaku L..	78dB(A) K=3dB(A)
Zaručená hladina hluku LwA	85dB(A) 2,S m/s ²
Úroveň vibrací	K=1,s m/s ²

ZÁRUČNÍ PODMÍNKY

Společnost garantuje efektivní provoz zařízení v souladu s technickými a provozními podmínkami popsanými v uživatelské příručce. Záruční doba je 24 měsíců od data nákupu. Pokud během záruční doby zjistíte poruchu zařízení, okamžitě kontaktujte prodejce nebo servis.

Záruka bude uznána poté, co zákazník předloží platný, vyplněný záruční list (fakturu).

1. Oprava bude provedena do 30 dnů ode dne dodání zařízení.
2. Záruka se vztahuje na škody vzniklé v důsledku zjištění skrytých vad materiálu, montážních nepravidelností a nepravidelností způsobených špatnou výrobní technologií.
3. Doručení a vyzvednutí reklamovaného zboží je na náklady kupujícího.

Záruční servis nezahrnuje:

1. Součásti a spotřební materiál podléhající přirozenému opotřebení.
2. Činnosti uvedené v uživatelské příručce, které je uživatel povinen provádět.
3. Škody způsobené požárem, bleskem, přepětím a jinými náhodnými událostmi.
4. Mechanické poškození způsobené nesprávnou obsluhou.

Zaniká v případě:

1. Nedodržení návodu k obsluze.
2. Pracujete v podmínkách, které neodpovídají zamýšlenému použití zařízení.
3. Práce bez nebo s nesprávným spotřebním materiálem.
4. Provádění konstrukčních změn nebo nesprávné připojení zařízení.
5. Rozbitá těsnění.

Záruka se vztahuje na výrobní vady. Na škody způsobené přetížením, opotřebením nebo zanedbáním se nevztahuje záruka.