



**ONDRAGON  
AKU ŠROUBOVÁK  
BT5014**

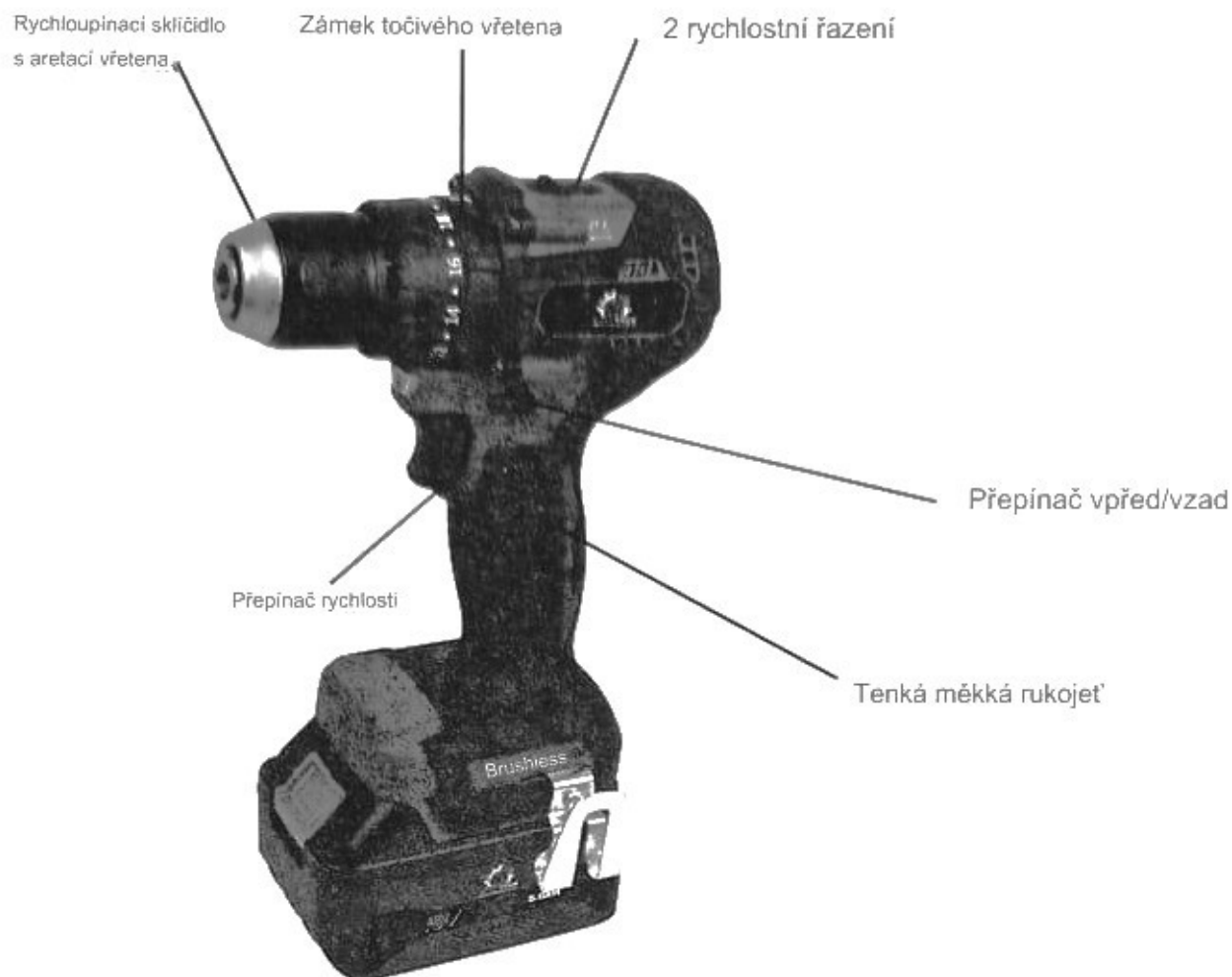


UŽIVATELSKÝ NÁVOD

## PŘEDSTAVENÍ

Tento nástroj se používá při šroubování a vyšroubování šroubů, také při vrtání do dřeva, kovu, keramiky a plastu. Před použitím si pozorně přečtěte pokyny a v přísném souladu s pokyny k použití akumulátorové vrtačky LI-ION .

## POPIS ZAŘÍZENÍ



## BEZPEČNOSTNÍ PRAVIDLA

### TÝKAJÍCÍ SE HLADINY HLUKU

Hladina hluku vydávaná šroubovákem v režimu nečinnosti při každé rychlosti otáčení je nižší než přípustná hladina stanovená polskými předpisy, a je proto bezpečnou hladinou hluku. Uvedená hodnota emisí vibrací byla naměřena podle standardizovaných postupů a může se lišit v závislosti na způsobu použití elektrického nářadí. Ve výjimečných případech může překročit danou hodnotu. Pamatujte, že vystavení hluku může způsobit ztrátu sluchu nebo ztrátu sluchu.

### TÝKAJÍCÍ SE ELEKTRICKÉ BEZPEČNOSTI

1. Zástrčky elektrického nářadí musí pasovat do zásuvek. Nikdy by neměl být žádným způsobem měněn pluginy. S elektrickým nářadím, které má kabel, nepoužívejte žádné prodlužovací kabely s ochranným zemnicím vodičem.
  - Žádné úpravy zástrček a zásuvek nesnižují riziko úrazu elektrickým proudem.

2. Nedotýkejte se uzemněných povrchů, jako jsou potrubí, ohřívače, radiátory ústředního topení a chladničky.
  - Pokud se dotknete částí, které jsou uzemněné nebo zkratované k zemi, zvyšuje se riziko úrazu elektrickým proudem.
3. Nevystavujte elektrické nářadí dešti nebo vlhkému prostředí.
  - Pokud se do elektrického nářadí dostane voda, zvyšuje se riziko úrazu elektrickým proudem.
4. Nezatěžujte přípojovací kabely. Nikdy nepoužívejte zásuvkové kabely. Udržujte napájecí kabel mimo zdroje tepla, oleje, ostrých hran nebo pohyblivých částí.
  - Poškozené nebo zapletené propojovací kabely zvyšují riziko úrazu elektrickým proudem elektrický.
5. Pokud je elektrické nářadí používáno venku, spojovací kabel by měl být rozšířen o prodlužovací kabel určený pro venkovní použití.
  - Použití prodlužovacího kabelu určeného pro venkovní použití snižuje riziko elektrického šoku.
6. Pokud je použití elektrického nářadí ve vlhkém prostředí nevyhnutelné, měly by být jako ochrana před napájecím napětím použity proudové chrániče (RCD).
  - Použití proudových chráničů snižuje riziko úrazu elektrickým proudem.

#### PRO NÁŘADÍ NA AKUMULÁTOROVÉ NAPÁJENÍ

1. Nabíjejte baterie pouze v nabíječkách doporučených výrobcem.
  - Používání nabíječek k nabíjení jiných typů baterií, než pro které jsou určeny, může způsobit požár.
2. V elektrických zařízeních používejte pouze baterie k tomu určené.
  - Použití jiných baterií může způsobit zranění osob a nebezpečí požáru.
3. Nepoužívané baterie skladujte mimo kancelářské sponky, mince, klíče, hřebíky, šrouby a jiné malé kovové předměty, které by mohly způsobit přemostění.
  - Zkrat mezi kontakty baterie může způsobit popáleniny nebo požár.
4. Při nesprávném použití může z baterie unikat kapalina. Zabraňte kontaktu s touto kapalinou.
  - V případě náhodného kontaktu opláchněte vodou. Pokud se vám štep dostane do očí, okamžitě kontaktujte svého lékaře. Kapalina z baterie může způsobit podráždění pokožky a popáleniny.

#### TÝKAJÍCÍ SE POZICE

1. Pracovní místo by mělo být udržováno v čistotě. Ujistěte se, že je dobře osvětlené.
  - Nedostatečné osvětlení nebo nepořádek na pracovišti mohou způsobit nehody.
2. Neprovozujte zařízení ve výbušném prostředí, v blízkosti hořlavých kapalin, plynů nebo prachu.
  - Při použití elektrického nářadí vznikají jiskry, které mohou zapálit hořlavé látky.
3. Udržujte děti a kolemjdoucí mimo místa, kde se používá elektrické nářadí.
  - Rozptýlení pozornosti uživatele při práci se zařízením může vést ke ztrátě kontroly nad nástrojem a ke zranění osob.

#### TÝKAJÍCÍ SE OSOBNÍ ZABEZPEČENÍ

1. Buďte předvídaví, sledujte, co děláte, a při používání elektrického nářadí používejte zdravý rozum. Nepoužívejte elektrické nářadí, pokud jste unavení nebo pod vlivem drog, alkoholu nebo léků.
  - Chvilka nepozornosti při práci s elektrickým nářadím může způsobit vážné zranění.
2. Musí být nošeny ochranné pomůcky. Vždy používejte ochranné brýle.
  - Používání ochranných pomůcek, jako je protiprachová maska, neklouzavá obuv, helma nebo ochrana sluchu ve vhodných podmínkách, snižuje riziko zranění.

3. Zabraňte neúmyslnému spuštění. Před připojením ke zdroji energie, a nebo připojením akumulátoru a před zvednutím nebo přemístěním nářadí se ujistěte, že je vypínač nářadí v poloze vypnuto.
  - Přenášení elektrického nářadí s prstem na vypínači nebo připojení elektrického nářadí k síti se zapnutým vypínačem může vést k nehodě.
4. Před použitím elektrického nářadí vyjměte všechny klíče.
  - Ponechání klíče v rotující části elektrického nářadí může způsobit zranění poškození.
5. Při práci se zařízením se vyhýbejte nepřirozeným polohám. Pracovní poloha obsluhy zařízení by měla být stabilní a vyvážená.
  - Správná pracovní poloha zajišťuje lepší kontrolu nad elektrickým nářadím v neočekávaných situacích.
6. Vhodně se oblečte. Nenoste volné oblečení nebo šperky. Udržujte své vlasy, oblečení a rukavice v dostatečné vzdálenosti od pohyblivých částí.
  - Volné oblečení, šperky nebo dlouhé vlasy mohou být zachyceny pohyblivými částmi.
7. Pokud jsou zařízení uzpůsobena pro připojení externího odsávání a absorberu prachu, ujistěte se, že jsou připojeny a správně používány.
  - Použití pohlcovačů prachu může snížit nebezpečí související s prachem.

## TÝKAJÍCÍ SE SPRÁVNÉ OBSLUHY

1. Nezapínejte zařízení, pokud jej nebudete používat. Po ukončení práce nebo při výměně pracovních nástrojů se ujistěte, že nedošlo k náhodnému stisknutí vypínače.
  - Náhodné zapnutí zařízení může způsobit nehodu.
2. Nepřetěžujte zařízení. V případě potřeby použijte jiné zařízení s vyšším výkonem. Používejte pouze nepoškozená zařízení, zejména ta s funkčním vypínačem, jejichž nesprávná obsluha může vést k nekontrolované aktivaci zařízení.
  - Náhodná aktivace zařízení může způsobit nehodu.
3. Zařízení pravidelně čistěte a kontrolujte jeho technický stav. Před použitím zařízení zkontrolujte, zda pohyblivé části fungují bez zaseknutí a nejsou zablokované.
  - Použití vadných zařízení může vést k nebezpečným situacím zdraví.
4. V případě potřeby zařízení zkontrolujte, poškozené díly nechte opravit, nejlépe do doby opravy zařízení do situací ohrožujících zdraví. -Před seřizováním přístroje, výměnou pracovního nářadí nebo po ukončení používání nářadí vytáhněte zástrčku z elektrické zásuvky.
  - Toto opatření zabraňuje neúmyslnému spuštění elektrického nářadí.
5. Při přenášení elektrického nářadí jej nejprve odpojte ze zásuvky elektrická instalace. K přenášení zařízení slouží rukojeť.
  - Nepřenášejte zařízení držením za napájecí kabel.
6. V případě poruchy zařízení okamžitě vypněte elektrické nářadí a vytáhněte zástrčku ze zásuvky. Poté zkontrolujte příčinu poruchy a v případě potřeby vraťte zařízení do autorizovaného servisního střediska.
  - Vlastní oprava elektrického nářadí může způsobit jeho poškození nebo vznik nebezpečné situace.
7. Jev zpětného rázu:
  - Jedná se o náhlou, nekontrolovanou reakci zařízení na zaseknutí nebo zablokování pracovního nástroje. Skřípnutí nebo zablokování vede k náhlému zastavení rotujícího nástroje, což způsobí prudké trhnutí zařízení.
  - Fenomén zpětného rázu je výsledkem nesprávného nebo chybného použití zařízení a nedodržení bezpečnostních postupů uvedených v návodu k obsluze zařízení.
  - Metody prevence zpětného rázu:
    - zařízení by mělo být drženo pevně a bezpečně a poloha rukou a těla by měla zabránit jeho pádu jev zpětného rázu nebo pro zmírnění tohoto jevu, pokud k němu dojde,
    - držte ruce mimo dosah rotujících pracovních nástrojů.

8. Abyste předešli nebezpečným situacím, přepravujte elektrické nářadí v původním obalu.

## O POUŽITÍ ŠROUBOVÁKŮ A VRTÁKŮ

1. Při práci v blízkosti elektrických instalačních kabelů skrytých v konstrukčních prvcích, existuje riziko, že pracovní nástroj může poškodit neviditelné dráty. Držte proto elektrické nářadí pouze za izolovaný povrch rukojeti.
  - V takových situacích by měly být použity komerčně dostupné snímače polohy skryté elektrické rozvody.
  - Kontakt s elektrickým kabelem může způsobit přenos napětí na kovové součástky elektrického nářadí, které by mohlo způsobit úraz elektrickým proudem.
2. Při práci v blízkosti vodovodního potrubí skrytého v konstrukčních prvcích existuje nebezpečí, že pracovní nástroj poškodí neviditelné potrubí, což může mít za následek poškození v důsledku zaplavení místností.
  - V takových situacích by měly být použity komerčně dostupné senzory pro lokalizaci skrytých kabelů nebo potrubí.
3. Pokud je pracovní nástroj (bit) zablokovaný, okamžitě zařízení vypněte.
  - Při zablokování nástroje dochází k jevu zpětného rázu, který vede k náhlému trhnutí nástrojem a další nekontrolované reakci.
4. K zablokování nástroje dochází při přetížení použitého zařízení nebo při deformaci pracovního nástroje.
5. Obrobek by měl být namontován tak, aby se během práce nemohl náhodně pohnout. Malé předměty lze upevnit do různých typů držáků, například do svěráku.
  - Pevné upevnění zpracovávaného materiálu minimalizuje riziko nebezpečných situací.

## JINÁ NEBEZPEČÍ

I když je elektrické nářadí provozováno v souladu s pokyny, vždy existuje riziko nebezpečí. V závislosti na konstrukci a způsobu výroby elektrického nářadí se mohou vyskytnout následující nebezpečí:

- Poškození plic, pokud nenosíte vhodnou protiprachovou masku.
- Poškození sluchu, pokud se nepoužívá vhodná ochrana sluchu.
- Negativní dopad na zdraví v důsledku vibrací v pažích a rukou při dlouhodobém nebo nevhodném používání zařízení a bez kontroly.

## OVLÁDÁNÍ ZAŘÍZENÍ

Před připojením zařízení k elektrické síti se ujistěte, že jeho parametry odpovídají parametrům uvedeným na typovém štítku zařízení. Nepřipojujte zařízení k elektrické síti s vyšším napětím, než vyžaduje zařízení, může dojít k úrazu elektrickým proudem a poškození zařízení. Připojení k síti s nižším napětím může poškodit motor zařízení.

## NABÍJENÍ BATERIE

Před připojením nabíječky do sítě se ujistěte, že její parametry souhlasí parametry uvedené na typovém štítku. Nepřipojujte nabíječku do sítě o napětí vyšší, než je požadováno, může dojít k úrazu elektrickým proudem a poškození zařízení. Připojení k síti s nižším napětím může poškodit nabíječku nebo baterii.

### **UPOZORNĚNÍ**

Nabíjejte baterie pouze na rovném, stabilním, nehořlavém povrchu, mimo dosah hořlavých materiálů.

Nesprávné nabíjení baterie ji může poškodit.

Před vložením nebo vyjmutím baterií odpojte napájecí kabel ze zásuvky.

Za žádných okolností nenabíjejte baterie při okolní teplotě nižší než 10 °C nebo vyšší než 40 °C.

Při dodání je baterie částečně nabitá, aby nedošlo k jejímu poškození v důsledku hlubokého výboje. Před prvním spuštěním a při zjištění nízkého výkonu je nutné nabíjení baterie.

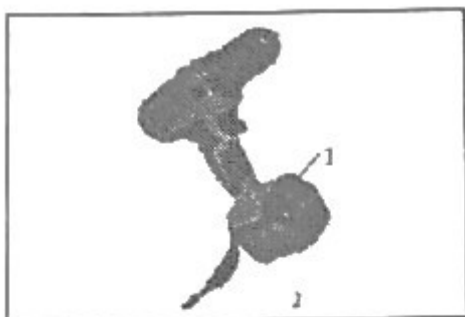
1. Vložte baterii do přiložené nabíječky, dokud nezapadne zámek.
2. Zapojte nabíječku do správně jištěné zásuvky. Tím se rozsvítí červená LED. Doba nabíjení baterie je uvedena v části „Kontrola stavu nabití baterie“.
3. Počkejte, až zhasne červená LED baterie a nerozsvítí se zelená LED. Baterie je plně nabitá.
4. Odpojte napájecí kabel nabíječky vytažením zástrčky. Během provozu se baterie a nabíječka zahřívají. Nechte baterii vychladnout na pokojovou teplotu.
5. Vyjměte baterii z nabíječky,

## INSTALACE BATERIE

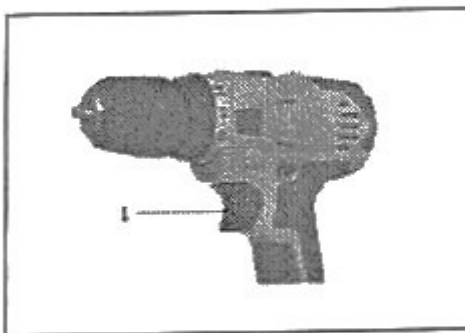
Vložte baterii do otvoru pro baterii, dokud nezapadne zámek.

## VYJMUTÍ BATERIE

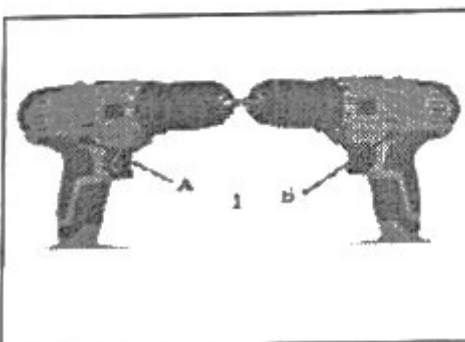
Vyjměte baterii ze zařízení podržením tlačítka zámku a vysuňte baterii ze zařízení.



1. Tlačítko baterie
2. Baterie



1. Spouštěcí spínač



1. Přepínač vpřed/vzad

Obsluha spínače:

**POZOR:** Před vložením baterie do vrtačky prosím zkontrolujte, zda se normální spoušťový spínač a může po odblokování vrátit do polohy OFF.

Chcete-li elektrickou vrtačku spustit, stačí stisknout spoušť. Rychlost vrtání se zvýšením spouštěcího tlaku. Uvolněte knoflíkovou vrtačku a zastavte.

Obsluha reverzního spínače:

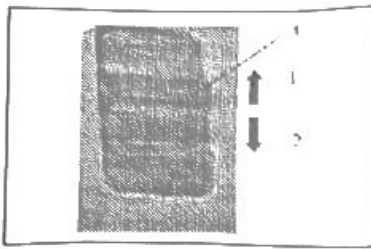
Tato vrtačka má reverzní spínač pro změnu směru otáčení, páka inverzního spínače je posunuta do strany pro otáčení ve směru hodinových ručiček, na straně B je proti směru hodinových ručiček. Když je spínač ve střední poloze, nelze stisknout spoušť.

Poznámka: Před provozem se ujistěte, že jste potvrdili směr otáčení.

Musí být zcela zastaven pomocí inverzního spínače. Před změnou směru otáčení, vypněte vrtačku, jinak může dojít k poškození vrtačky. Pokud zařízení nepoužíváte, musí být přepínač umístěn ve střední poloze přepínače vpřed/vzad.

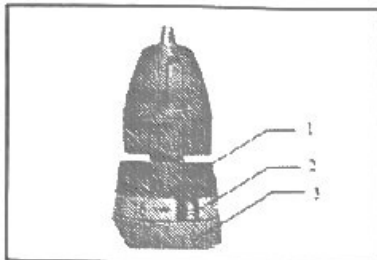
Variabilní rychlost

Chcete-li změnit rychlost, nejprve vypněte vrtačku a poté zařaďte požadovanou rychlost. Posunutí nahoru "L" je nízká rychlost, nebo posunutím dolů na "H" je vysoká rychlost. Před použitím je nutné dát páku do správné polohy, zvolte správnou rychlost k danému úkolu.



1. Nizká rychlost
2. Vysoká rychlost
3. Řadící páka

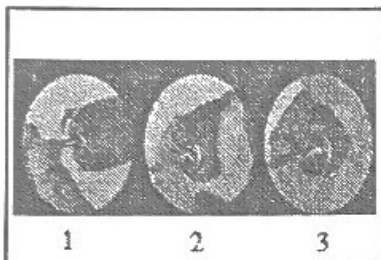
**POZOR:** Páka převodovky musí být v správné poloze. Pokud je páka převodovky umístěna na straně H a ve střední poloze současně, může dojít k poškození vrtačky. Provozní páka vrtačky nebo jakákoli nesprávná manipulace může způsobit poškození elektrické vrtačky.



1. Torzní prsteneč
2. Štupnice točivého momentu
3. Ukazatel

### Nastavení a utahování momentu

Otočením nastavovacího kroužku lze rozdělit na 19 poloh pro nastavení utahovacího momentu. Při regulaci byste měli sledovat jeho stupnici na zarovnání ukazatele těla vrtačky. Když je digitál 1 a ukazatel na zarovnání, moment je minimální, když je značka a ukazatel na zarovnání, moment je maximální. Při nastavení podle obrázku 1 a 18 může spojka sklouznout podle různé velikosti momentu. Při značení je spojka navržena pro skluz. Před vlastním vrtáním můžete vyzkoušet zašroubování šroubu do kontrolního materiálu nebo vzorků materiálů pro stanovení požadovaného momentu. Poznámky: Když je ukazatel umístěn ve střední poloze stupnice, nastavovací kroužek nelze uzamknout.



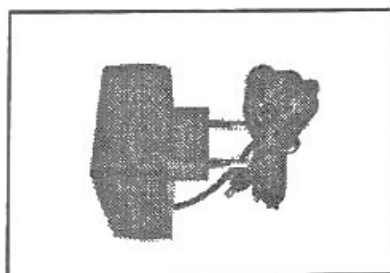
1. Otevřete sklíčidlo
2. Upínací sklíčidlo
3. Upevňovací vrták

### Montáž

**POZOR:** Před použitím nástrojů k jakékoli operaci musíte vypnout spínač a vyjmout baterii.

### Montáž nebo demontáž vrtacího nástroje

Držte kroužek a otáčejte objímkou proti směru hodinových ručiček pro otevření sklíčidla. Poté vložte vrták do sklíčidla a zkuste jej protlačit. Držte kroužek a otáčejte po směru hodinových ručiček, aby se nastavila sada měděných čelistí sklíčidla. Při demontáži vrtáku byste měli držet kroužek a otáčet objímkou proti směru hodinových ručiček.



### Nabíječka

Před použitím elektrické vrtačky postupujte podle následujících pokynů pro nabíjení baterie:

- 1) Zasuňte zástrčku nabíječky do příslušné AC zásuvky. Indikátor nabíjení bude červený.
- 2) Když je plně nabit, indikátor nabíjení bude zelený.
- 3) Po nabití odpojte nabíječku od zásuvky.

### **UPOZORNĚNÍ**

Nabíječka je poskytována pouze s originálními bateriemi pro nabíjení. Nesmí být používána k jiným účelům nebo dána výrobcům baterií. Při nabíjení baterie, která je nová nebo nebyla dlouho používána, nemusí být dostatečně nabitá, vybijte ji plně po několika nabitích, aby byla plně nabitá. Pokud jste nástroj právě použili nebo byly dlouho vystaveny slunečnímu záření nebo teplu, může se indikátor nabíjení rozsvítit na žluto. V takovém případě chvíli počkejte. Když baterie vychladne, nabíjení začne.

## TECHNICKÉ PARAMETRY

Jmenovité napětí	48 V
Kapacita baterie	5000 mAh
Rychlostní stupně	2
LED podsvícení	Ano
Hmotnost	1,2 kg

## ÚDRŽBA A SKLADOVÁNÍ

### ÚDRŽBA

Šroubovák by měl být po použití vyčištěn. Všechny větrací otvory musí být volné, v případě znečištění je lze vyčistit stlačeným vzduchem.

Šroubovák lze čistit vlhkým hadříkem, poté jej opatrně otřete do sucha. Dávejte pozor, aby se voda nedostala na kontakty baterie nebo dovnitř zařízení.

### ÚLOŽNÝ PROSTOR

Elektrické nářadí a jeho příslušenství by měly být skladovány na suchém, čistém a nepřístupném místě z hořlavých kapalin. Elektrické nářadí by mělo být uloženo s odstraněným nářadím.

Děti by neměly mít k zařízení přístup.

Během záruční doby má kupující nárok na bezplatné opravy vyplývající z výrobních vad.

Záruka je uznána pouze při dodání výrobku na místo prodeje v kompletním stavu, nerozebíraném, s dokladem o koupi a správně vyplněným záručním listem.

## ZÁRUKA

### VYLOUČENÍ ZÁRUKY VÝROBCE

Vznikají, když zařízení vykazuje poškození vyplývající z přirozeného opotřebení nebo v důsledku nesprávné manipulace se zařízením (např. přetížení, vyvíjení příliš velkého tlaku, zejména praskliny v plastových dílech a jiná mechanická poškození a vady vyplývající z takového poškození).

Stejně jako v níže uvedených případech:

- Dojde k pokusům o neautorizované opravy.
- Zařízení bylo v záruční době podrobeno úpravám nebo opravám neoprávněnými osobami.
- Nástroj byl používán v průmyslu nebo řemeslech (nástroj byl vyroben pro kutily a není určen pro placenou práci).

Záruka se nevztahuje na části nářadí, které mohou být poškozeny přirozeným opotřebením nebo přetížením (např. zásuvky, baterie, rukojeti a svorky, kabely, prvky pouzdra a jakékoli maskovací prvky).

### LIKVIDACE POUŽITÝCH ZAŘÍZENÍ



Na konci své životnosti nesmí být tento výrobek likvidován jako běžný komunální odpad, ale měl by být odevzdán na sběrné místo pro recyklaci elektrických a elektronických zařízení. To je označeno symbolem umístěným na produktu, uživatelské příručce nebo obalu. Opětovným použitím, opětovným použitím materiálů nebo jiným použitím použitého vybavení významně přispíváte k ochraně našeho životního prostředí. Elektrické nářadí a baterie se nesmí vyhazovat do domovního odpadu!